

**Муниципальное бюджетное дошкольное образовательное учреждение
«ДЕТСКИЙ САД «ЯСИН» С. САМАШКИ»
АЧХОЙ-МАРТАНОВСКОГО МУНИЦИПАЛЬНОГО РАЙОНА**

ОТЧЕТ

О РЕЗУЛЬТАТАХ САМООБСЛЕДОВАНИЯ

**МУНИЦИПАЛЬНОГО БЮДЖЕТНОГО ДОШКОЛЬНОГО
ОБРАЗОВАТЕЛЬНОГО УЧРЕЖДЕНИЯ
«ДЕТСКИЙ САД «ЯСИН» С.САМАШКИ»
ЗА 2023 ГОД**

Самообследование деятельности Муниципального бюджетного дошкольного образовательного учреждения «Детский сад «Ясин» с. Самашки» проводится в соответствии:

- с Федеральным законом № 273-ФЗ от 29.12.2012г «Об образовании в Российской Федерации» с изменениями от 8 декабря 2020 года;
- Порядком проведения самообследования образовательной организацией, утверждённым приказом Министерства образования и науки РФ № 462 от 14 июня 2013г с изменениями согласно Приказу Минобрнауки России от 14 декабря 2017 г. № 1218;
- Минобрнауки от 15.12.2013 № 1324 с изменениями от 15.02.2017 № 136
- Постановлением Правительства Российской Федерации № 662 от 5 августа 2013 г. «Об осуществлении мониторинга системы образования» с изменениями на 12 марта 2020г;
- СанПиН 2.3/2.4.3590-20 «Санитарно-эпидемиологические требования к организации общественного питания населения»;

Цель самообследования:

Обеспечение доступности и открытости информации о состоянии развития учреждения на основе анализа показателей, установленных федеральным органом исполнительной власти, а также подготовка отчёта о результатах самообследования.

Задачи самообследования:

- получение объективной информации о состоянии образовательного процесса в образовательной организации;
- выявление положительных и отрицательных тенденций в образовательной деятельности;
- установление причин возникновения проблем и поиск их устранения.

Самообследование включает в себя аналитическую часть и результаты анализа деятельности ДОУ за 2023 год.

В процессе самообследования проводилась оценка:

- образовательной деятельности,
- системы управления ДОУ,
- организации образовательного процесса,
- качества кадрового обеспечения,
- учебно-методического обеспечения,
- библиотечно-информационного обеспечения,
- материально-технической базы,
- функционирования внутренней системы оценки качества образования, анализ показателей деятельности ДОУ.

I. Аналитическая часть

1.1. Общие сведения об учреждении. Организационно-правовое обеспечение образовательной деятельности

Название (по уставу)	Муниципальное бюджетное дошкольное образовательное учреждение «Детский сад «Ясин» с.Самашки»
Сокращенное наименование учреждения	МБДОУ «Детский сад «Ясин» с. Самашки»
Тип и вид	Тип: бюджетное дошкольное образовательное учреждение Вид: детский сад общего вида
Организационно-правовая форма	Образовательное учреждение является юридическим лицом, имеет в оперативном управлении имущество, в постоянном (бессрочном) пользовании земельный участок, самостоятельный баланс, печать с полным наименованием, штамп.
Учредитель	ОДО Ачхой-Мартановского района
Год основания	2016 год
Юридический адрес	366602, с.Самашки Ачхой-Мартановский район ул. С. Гилимханова, 8.
Телефон	+7989-906-66-03
e-mail	milana.bazaeva.1992@mail.ru
Адрес сайта в Интернете	www.yasin.ddu. ru
Режим работы	с 07.00 часов – до 19.00 часов, длительность – 12 часов, суббота-воскресенье выходной

Должность руководителя	Заведующий
Фамилия, имя, отчество руководителя	Базаева Милана Лечиевна
Лицензия на право ведения образовательной деятельности	серия 20 Л 02 № 0001250, регистрационный номер 2881 от 22.03.2017г. Приложение №1 к лицензии на осуществление образовательной деятельности от 22.03.2017г. № 2881 «Дошкольное образование».
Лицензия на право ведения медицинской деятельности	серия 95№002841 от 31.03.2017г.

Образовательную деятельность учреждения регламентируют следующие локальные акты:

- Устав МБДОУ «Детский сад «Ясин» с. Самашки»;
- Образовательная программа учреждения;
- Годовой план работы учреждения;
- Программа развития учреждения;
- Учебный план и др.

Система договорных отношений, регламентирующих деятельность учреждения, представлена:

- Трудовым договором с руководителем учреждения;
- Договор с родителями (законными представителями воспитанников);
- Коллективным договором с приложениями и др.

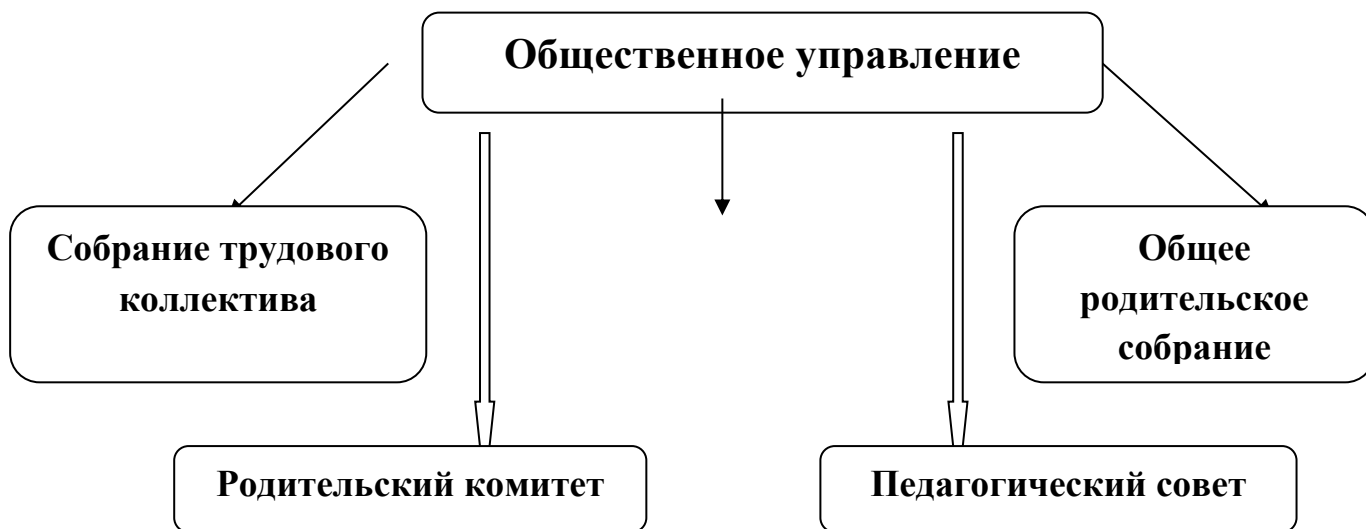
Учреждение обеспечивает взаимодействие с социумом. Наблюдается тенденция к расширению и углублению связей учреждения с другими образовательными, медицинскими учреждениями и учреждениями культуры. Творческое сотрудничество с социальными партнерами осуществляется согласно договорам и плану мероприятий совместной деятельности:

- Договор о сотрудничестве между МБДОУ «Ясин» с. Самашки» и МБОУ «СОШ №2 с. Самашки».
- Договор о сотрудничестве между МБДОУ «Ясин» с. Самашки» и библиотекой – филиал № 3 Самашки МБУ «ЦБС Ачхой-Мартановского муниципального района».
- Договор о сотрудничестве между МБДОУ «Ясин» с.Самашки» и МКУ «РДК Ачхой-Мартановского муниципального района».

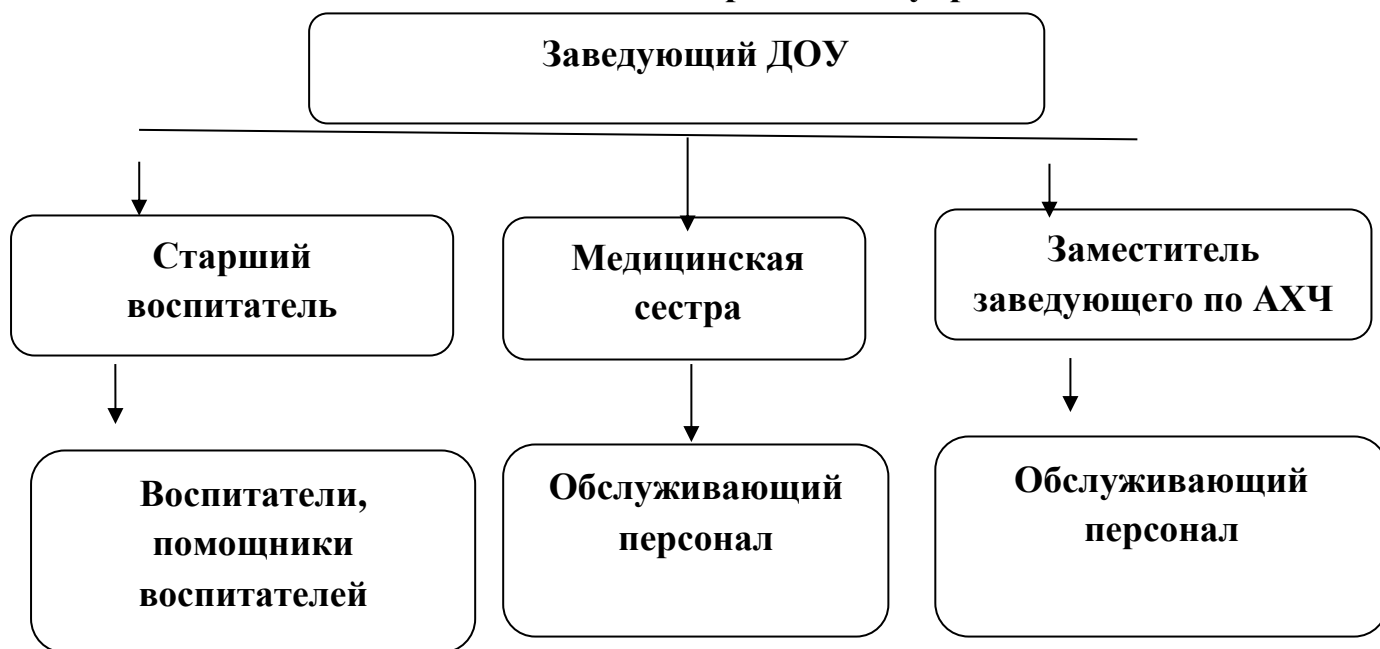
1.2. Система управления

Управление учреждением осуществляется в соответствии с Федеральным законом «Об образовании в Российской Федерации», на основании Устава с соблюдением принципов единоначалия и самоуправления.

1. Схема общественного управления



2. Схема административного управления



Формами самоуправления учреждения являются:

- Общее собрание трудового коллектива;
- Собрание Родительского комитета;
- Общее родительское собрание;
- Педагогический Совет;
- Собрание Первичной профсоюзной организации.

В соответствии с положением о контрольной деятельности, в целях совершенствования руководства и контроля за образовательным процессом учреждения между членами администрации и заведующим распределены полномочия и ответственность за выполнение управленческих функций.

Общее руководство учреждением осуществляет общее собрание трудового коллектива, вопросы его компетенции определяются Уставом.

Основные вопросы по управлению учреждением решаются на заседаниях трудового коллектива, которые проводятся 2-3 раза в год и по мере необходимости. Текущие проблемы – на пятиминутках еженедельно.

Основными задачами Педагогического совета, общего собрания трудового коллектива и родительского комитета являются непосредственное участие в управлении учреждением, выбор стратегических путей развития учреждения и подготовка управленческих решений, входящих в компетенцию того или иного органа. Их функции и направления деятельности прописаны в соответствующих положениях.

Вывод: В ДООУ создана структура управления в соответствии с целями и содержанием работы учреждения.

1.3. Организация учебного процесса

Прием детей в учреждение осуществляется в соответствии с Положением о порядке приема, перевода, отчисления и восстановления детей в ДООУ

Отношения между учреждением и родителями воспитанников (законными представителями) строятся на договорной основе – Договор об образовании.

В соответствии с годовым планом в ДООУ планомерно проводятся праздники, развлечения, экскурсии, и т.д.

Образовательная деятельность вне организованных занятий обеспечивает максимальный учет особенностей и возможностей ребенка, его интересы и склонности. В течение дня во всех возрастных группах предусмотрен определенный баланс различных видов деятельности:

Возраст детей	Регламентируемая деятельность (ООД)	Нерегламентированная деятельность, час	
		совместная деятельность	самостоятельная деятельность
2-3 года	2 по 10мин	7-7,5	3-4
3-4 года	2 по 15 мин	7- 7,5	3-4
4-5 лет	2 по 20 мин	7	3-3,5
5 – 6 лет	2-3 по 25 мин	6 – 6,5	2,5 – 3,5

Совместная образовательная деятельность организуется и проводится педагогами в соответствии с настоящей Программой. ОД проводятся с детьми всех возрастных групп детского сада, при этом учитывается максимально допустимый объем образовательной нагрузки. В первой половине дня во второй группе раннего возраста не превышает 20 минут, в младшей и средней группах не превышает 30 и 40 минут соответственно, а в старшей и подготовительной – 50 минут и 1,5 часа соответственно. В детском саду используются фронтальные, групповые, индивидуальные формы организации образовательной деятельности.

Возрастная группа	Кол-во занятий в неделю	Продолжительность занятия	Нагрузка в день	Нагрузка в неделю
Группа от 2 до 3 лет	10	10 мин	20 - мин	1 час 40 мин
Группа от 3 до 4 лет	10	15 мин	30- мин	2 часа 30 мин
Группа от 4 до 5 лет.	10	20 мин	40 мин	3 часа, 20 мин
Группа от 5 до 6 лет	13	25 мин	50-75 мин	5час 25 мин

Во второй группе раннего возраста – 10 (основная часть ООП)

В младшей группе – 10(основная часть ООП)

в средней группе – 10(основная часть ООП)

в старшей группе – 13 (основная часть ООП)

В середине времени, отведенного на организованную образовательную деятельность, проводят физкультминутку. Перерывы между периодами организованной образовательной деятельности - не менее 10 минут. В середине организованной образовательной деятельности статического характера проводят физкультминутку. Образовательная деятельность, требующая повышенной познавательной активности и умственного напряжения детей, проводится в первую половину дня и в дни наиболее высокой работоспособности (вторник, среда), сочетается с физкультурными и музыкальными занятиями.

С целью построения воспитательно–образовательного процесса, направленного на обеспечение единства воспитательных, развивающих и обучающих целей и задач, с учетом интеграции на необходимом и достаточном материале, с учетом контингента воспитанников, их индивидуальных и возрастных особенностей во всех группах составлено перспективное и календарное планирование воспитательно-образовательной работы. Организационной основой реализации перспективного плана являются примерные темы (праздники, события, проекты), которые ориентированы на все направления развития ребенка дошкольного возраста и посвящены различным сторонам человеческого бытия, а так же вызывают личностный интерес детей к явлениям нравственной жизни ребенка, окружающей природе, миру искусства и литературы, традиционным для семьи, общества и государства праздничным событиям, событиям, формирующим чувство гражданской принадлежности ребенка, сезонным явлениям, народной культуре и традициям. Принцип построения образовательного процесса позволил ввести региональные и культурные компоненты. Организация всей образовательной деятельности вокруг одного центрального блока дает большие возможности для развития детей, это помогает организовать информацию оптимальным способом и у дошкольников появляются многочисленные возможности для практики, экспериментирования, развития основных навыков, понятийного мышления.

Вывод: Воспитательно-образовательный процесс в ДОУ строится с учетом требований СанПиН 2.4.1.3049-13 «Санитарно-эпидемиологические

требования к устройству, содержанию и организации режима работы дошкольных образовательных организаций». По результатам оценки организации образовательной деятельности установлено, что в ДООУ созданы условия для всестороннего развития и комфортного пребывания детей в детском саду.

1.4. Содержание и качество подготовки воспитанников

Для качества содержания и подготовки воспитанников в детском саду используются современные педагогические технологии, информационные технологии, создана комплексная система планирования образовательной деятельности с учетом направленности реализуемой образовательной программы, возрастных особенностей воспитанников, которая позволяет поддерживать качество подготовки воспитанников.

Воспитатели достаточно хорошо осведомлены о психофизиологических особенностях детей в группе, при организации образовательной деятельности, подборе методических пособий, игр и игровых материалов учитывают особенности психических процессов, эмоциональной и волевой сферы ребенка.

Анализ выполнения требований к содержанию и методам воспитания и обучения, а также анализ усвоения детьми программного материала показывают стабильность.

Педагогическая диагностика осуществляется в форме регулярных наблюдений педагога за детьми в повседневной жизни и в процессе образовательной работы с ними. Педагоги анализировали продукты детской деятельности, наблюдали за активностью ребенка в отдельные периоды пребывания в дошкольном учреждении. Образовательная деятельность осуществляется в утренние и вечерние часы в нерегламентированное время.

В детском саду созданы условия для реализации интересов детей в разных творческих играх, воспитатели развивают умения детей широко использовать игровую роль для развертывания разнообразных сюжетов, поощряют детскую инициативу в использовании нормативных способов разрешения конфликтов. Образовательная деятельность осуществляется в процессе организации различных видов детской деятельности, образовательной деятельности, осуществляемой в ходе режимных моментов, самостоятельной деятельности, взаимодействия с семьями детей.

Основной формой работы с детьми дошкольного возраста и ведущим видом деятельности для них является игра. Дети вместе с воспитателями осваивают множество социальных ролей, значимых для успешной адаптации в обществе, приобщаются к ценностям, традициям нашего общества. Во всех возрастных группах игра представлена непосредственно деятельностью и условиями, необходимыми для нее.

В период за 2023 год

, деятельность ДООУ была направлена на формирование необходимых предпосылок, условий и механизмов для повышения качества педагогической деятельности и роста ее эффективности, на обеспечение непрерывного, всестороннего, своевременного развития ребенка.

Взаимодействие с родителями коллектив ДОУ строит на принципе сотрудничества. Сотрудничество семьи и детского сада предусматривает «прозрачность» всего учебно-воспитательного процесса.

При этом решаются приоритетные задачи:

- повышение педагогической культуры родителей;
- приобщение родителей к участию в жизни детского сада;
- изучение семьи и установление контактов с ее членами для согласования воспитательных воздействий на ребенка.

Для решения этих задач используются различные формы работы:

- анкетирование;
- наглядная информация;
- выставки совместных работ;
- групповые родительские собрания, консультации;
- проведение совместных мероприятий для детей и родителей;
- посещение открытых мероприятий и участие в них;
- заключение договоров с родителями вновь поступивших детей.

Были проведены консультации с родителями по темам безопасности детей, здорового образа жизни, возрастных особенностях, адаптации и т.д., во всех группах прошли беседы, посвященные разным праздникам, организованы тематические выставки, которые рассказывали родителям, какие события происходили в жизни детского сада.

В течении года провели четыре групповых собрания, два общее родительское собрание, провели четыре заседания родительского комитета ДОУ. В течении учебного года в ДОУ работает консультативный пункт специалистов: педагога-психолога, старшего воспитателя, медсестры. В методическом кабинете организовывались выставки новинок методической литературы, оформлялся стенд по временам года.

Выводы: Качество содержания и подготовки обучающихся соответствует предъявляемым требованиям. Система педагогической диагностики, используемая в ДОУ, в полной мере удовлетворяет целям и задачам педагогической диагностики развития воспитанников ДОУ, соответствует федеральному государственному образовательному стандарту дошкольного образования.

1.5. Оздоровительная работа

Медицинское обслуживание обеспечивается штатной медсестрой.

Медицинский блок включает в себя медицинский процедурный кабинет, оснащен необходимым медицинским инструментарием, набором медикаментов.

Медицинской сестрой ДОУ ведется учет и анализ общей заболеваемости воспитанников, анализ простудных заболеваний, ведется контроль за регулярностью прохождения сотрудниками организации медицинских осмотров.

Был составлен режим дня с соблюдением санитарных норм.

Сохранение и укрепление физического и психического здоровья детей – одна из основных задач нашего детского сада

Медсестрой ДОУ проводятся профилактические мероприятия:

- осмотр детей во время утреннего приема;

- антропометрические замеры;
- анализ заболеваемости.

Во всех возрастных группах создана среда для активизации двигательной деятельности дошкольников в течение дня. На физкультурных занятиях осуществляется индивидуально-дифференцированный подход к детям. При проведении образовательной деятельности, прогулок, нерегламентированной деятельности, педагоги используют здоровьесберегающие технологии. Они обеспечивают смену видов деятельности, чередуют нагрузку и отдых, соблюдают рациональный двигательный режим. Согласно принципу интеграции, физическое развитие детей осуществляется не только в процессе специфических физкультурных и спортивных игр, упражнений и занятий, но и при организации всех видов детской деятельности через физкультминутки, дидактические игры с элементами движения, подвижные игры с элементами развития речи, математики, конструирования и пр.

Комплексная физкультурно-оздоровительная работа позволяет сохранять здоровье детей на определенном уровне. Сравнительный анализ заболеваемости за последний год свидетельствует о том, что число дней, пропущенных 1 ребенком в год по болезни, не превышает показатели прошлого года и составляет 5 дней в год на одного ребенка.

В детском саду регулярно осуществляется усиленное витаминизированное, сбалансированное рациональное питание с включением овощей и фруктов, использование фитонцидов (лук, чеснок, лимон). С детьми и родителями в течение года проводились целенаправленные беседы о здоровье и физическом совершенствовании, спорте и гигиене.

В соответствии с учебным планом педагоги организовывали образовательную деятельность с детьми по физическому развитию, как в помещении, так и на воздухе, при этом учитывали индивидуальные особенности детей.

Оздоровительно-профилактическая работа в ДОО проводилась комплексно, своевременно организовывались медицинские обследования, осуществлялся контроль за созданием оптимальных санитарно-гигиенических условий: обеспечением влажной ежедневной уборки групповых комнат, соблюдением воздушно-теплого режима, за физической нагрузкой на физкультурных занятиях. Все педагоги своевременно прошли медицинское обследование. Все это способствовало сохранению и укреплению здоровья как воспитанников, так и педагогов.

Выводы: Оценка медицинского обеспечения, показала его соответствие к предъявляемым требованиям, содержанию и организации режима работы дошкольных образовательных организаций и направлено на укрепление здоровья воспитанников и профилактику различных заболеваний.

Анализ организации питания

Организация питания в ДОО обеспечивает питание детей в соответствии с действующими Санитарно-эпидемиологическими правилами и нормативами, с учетом возраста и времени пребывания детей в ДОО.

Питание детей осуществляется в соответствии с примерным 10-дневным меню, утвержденным заведующим.

Результатом административного контроля, в целях профилактики пищевых отравлений и острых кишечных заболеваний, соблюдения работниками пищеблока строго установленных требований к технологической обработке продуктов, правил личной гигиены, является отсутствие зафиксированных случаев отравлений детей в течение года. Общее санитарно-гигиеническое состояние ДОО соответствует требованиям.

Выводы: Питание детей в ДОО организовано в соответствии с десятидневным меню, согласованному с заведующим ДОО, направлено на сохранение и укрепление здоровья воспитанников и на выполнение СанПиНа 2.4.1.3049-13

1.6. Качество кадрового состава

Педагогическими кадрами, медицинским и техническим персоналом учреждение укомплектовано согласно штатному расписанию, утвержденному:

Штатное расписание состоит из 55 единиц.

Административно-управленческий персонал - 3 человека:

- заведующий – 1;
- заместитель заведующий по административно-хозяйственной части – 1;
- главный бухгалтер – 1.

Педагогический персонал – 17 человек:

- старший воспитатель – 1;
- воспитатели – 10;
- педагог-психолог – 1;
- педагог дополнительного образования – 3;
- инструктор по физической культуре – 1;
- музыкальный руководитель – 1;

Медицинский персонал:

- медсестра – 1;
- диетическая сестра – 1.

Учебно-вспомогательный персонал – 12 человек:

- помощник воспитателя – 10;
- бухгалтер-кассир – 1;
- делопроизводитель – 1;

Обслуживающий персонал:

- уборщик служебных помещений – 3;
- уборщик территории – 2;
- сантехник -2;
- рабочий по ремонту – 1;
- грузчик – 3;
- оператор котельной – 2;

- повар – 2;
- помощник повара – 2;
- подсобный рабочий – 1;
- сторож - 3

Уровень профессиональной подготовки педагогических работников соответствует требованиям квалификационных характеристик ЕКС:

- 16 человек – с высшим образованием;
- 1 человека – со средним педагогическим образованием.

У каждого педагога ДОО имеется план по самообразованию.

Вывод: Анализ педагогического состава ДОО позволяет сделать выводы о том, что педагогический коллектив квалифицированный, имеет высокий уровень педагогической культуры, перспективный. В ДОО созданы условия для профессионального развития педагогов. Все это в комплексе дает хороший результат в организации педагогической деятельности и улучшении качества образования и воспитания дошкольников.

1.7. Качество учебно-методического, библиотечно-информационного обеспечения, материально-технической базы

В учреждении созданы условия для разностороннего развития детей с 2 до 6 лет. В соответствии с программно-методическим обеспечением к образовательной программе дошкольного образования учреждение на 70 % укомплектовано учебно-методической и художественной литературой; в каждой возрастной группе имеется необходимый учебно-методический и дидактический комплексы. Детский сад оснащен современным оборудованием для разнообразных видов детской деятельности в помещении и на участках для групп размещены песочницы, качели. В воспитательно-образовательном процессе активно используются информационно-коммуникационные технологии. Все компоненты развивающей предметной среды учреждения (в помещении и на участке) включают оптимально возможные условия для полноценного разностороннего развития детей. Развивающая предметно – пространственная среда в ДОО безопасная, доступная, полифункциональная, содержательная, эстетичная, насыщенная, вариативная.

Краткая характеристика материально-технической базы, ее соответствие требованиям СанПиН 2.4.1.3049-13.

Выводы: учебно-методический комплекс в ДОО недостаточно укомплектован, согласно образовательной программе. Информационное обеспечение ДОО требует пополнения.

Оценка материально-технической базы

Детский сад располагается в двухэтажном кирпичном здании. Здание детского сада светлое, имеется автономное отопление, водопровод, канализация, сантехническое оборудование в удовлетворительном состоянии.

В детском саду 4 групповых помещений, 4 спальных комнат Материально-техническая и развивающая среда МБДОУ «Ясин» с. Самашки» соответствует всем санитарно-гигиеническим требованиям.

Познавательное и социально-личностное развитие ребенка осуществляется в следующих помещениях:

Групповые комнаты. Во всех группах детского сада созданы условия для разнообразных видов активной деятельности детей – игровой, познавательной, трудовой, творческой и исследовательской. Группы оснащены игрушками и пособиями в соответствии с возрастными особенностями детей. Эстетическое оформление групповых комнат способствует благоприятному психологическому климату, эмоциональному благополучию детей.

Художественно-эстетическое направление работы проходит в группах.

Двигательная деятельность осуществляется в групповых помещениях и на территории детского сада.

Программно-методическое обеспечение педагогов осуществляется в методическом кабинете, где имеется необходимая литература, наглядные пособия по всем направлениям деятельности детского сада.

В ДОУ также функционируют: кабинет заведующего, пищеблок, медицинский кабинет.

В ДОУ созданы необходимые условия для обеспечения безопасности: установлена тревожная кнопка с выводом на пульт охраны 01, имеется план эвакуации людей при пожаре, инструкции, определяющие действия персонала по обеспечению быстрой эвакуации.

ДОУ укомплектовано необходимыми средствами противопожарной безопасности: огнетушителями, знаками ПБ, установлена автоматическая пожарная сигнализация.

В ДОУ проводится работа по обеспечению антитеррористической безопасности: разработан Паспорт антитеррористической защищенности, действует контрольно-пропускной режим.

В дошкольном учреждении ведется систематически работа по созданию предметно-развивающей среды. Развивающая предметно-пространственная среда оборудована с учётом возрастных особенностей детей, охраны и укрепления их здоровья, учета особенностей и коррекции недостатков их развития и принципов ФГОС ДО. Развивающая среда групп постоянно обновляется в соответствии с комплексно-тематическим планированием педагогов, обеспечивает все условия для организации разнообразных видов детской деятельности, с учетом интересов детей.

Предметная среда всех помещений оптимально насыщена, выдержана мера «необходимого и достаточного» для каждого вида деятельности, представляет собой «поисковое поле» для ребенка, стимулирующее процесс его развития и саморазвития, социализации. Созданная развивающая среда открывает нашим воспитанникам весь спектр возможностей, направляет усилия детей на эффективное использование отдельных ее элементов.

Организованная в ДОУ предметно-развивающая среда инициирует познавательную и творческую активность детей, предоставляет ребенку свободу выбора форм активности, обеспечивает содержание разных форм детской деятельности, безопасна и комфортна, соответствует интересам, потребностям и возможностям каждого ребенка, обеспечивает гармоничное отношение ребенка с окружающим миром.

Детский сад оснащен 2 компьютерами, которые имеют доступ к сети интернет.

Вывод: материально-техническое состояние Детского сада и территории соответствует действующим санитарно-эпидемиологическим требованиям к

устройству, содержанию и организации режима работы в дошкольных организациях, правилам пожарной безопасности, требованиям охраны труда.

Для повышения качества предоставляемых услуг необходимо дальнейшее оснащение современным оборудованием для осуществления образовательной деятельности с учетом новых требований. Приобрести мультимедийное оборудование, позволяющее более эффективно вести процесс обучения воспитанников.

1.8. Функционирование внутренней системы оценки качества образования

Внутренняя система оценки качества образования определена Положением о системе внутреннего мониторинга качества образования ДООУ.

В учреждении используются следующие формы: административного контроля, административно-общественного контроля по охране труда, организация работы по обеспечению пожарной безопасности.

Качество дошкольного образования отслеживается в процессе педагогической диагностики и мониторинга состояния образовательной деятельности учреждения. Педагогическая диагностика воспитателя (специалиста) направлена на изучение ребенка дошкольного возраста для познания его индивидуальности и оценки его развития как субъекта познания, общения и деятельности; на понимание мотивов его поступков, видение скрытых резервов личностного развития, предвидение его поведения в будущем.

Мониторинг направлен на отслеживание качества

- результатов деятельности учреждения в текущем учебном году;
- педагогического процесса, реализуемого в учреждении;
- качества условий деятельности учреждения (анализ условий предусматривает оценку профессиональной компетентности педагогов и оценку организации развивающей предметно-пространственной среды).

Вывод: в дошкольной организации создана функциональная, соответствующая законодательным и нормативным требованиям внутренняя система оценки качества, позволяющая своевременно корректировать различные направления деятельности ДООУ.

Результаты анализа показателей деятельности организации

Результаты самообследования деятельности ДООУ позволяют сделать выводы о том, что в ДООУ созданы условия для реализации образовательных программ дошкольного образования в условиях реализации ФГОС ДО. Обеспечение качества образовательной деятельности с детьми происходило за счет создания условий для организации образовательного процесса согласно нормативно-правовым документам, создания условий для дополнительного образования детей, складывающейся системы поддержания здоровья детей и физического развития, за счет профессиональной подготовки кадров. Организация педагогического процесса отмечается гибкостью, ориентированностью на возрастные и индивидуальные особенности детей, что позволяет осуществить лично-ориентированный подход к детям.

Содержание образовательно-воспитательной работы соответствует требованиям социального заказа (родителей), обеспечивает обогащенное развитие детей за счет использования базовой и дополнительных

программ;

В ДОУ работает коллектив единомышленников из числа профессионально подготовленных кадров, наблюдается повышение профессионального уровня педагогов, создан благоприятный социально-психологический климат в коллективе, отношения между администрацией и коллективом строятся на основе сотрудничества и взаимопомощи. Материально-техническая база, соответствует санитарно-гигиеническим требованиям.

Запланированная воспитательно-образовательная работа на 2023 год выполнена в полном объеме.

Цели, задачи и перспективы.

По итогам работы ДОУ за 2023 год определены следующие приоритетные направления деятельности.

- создание условий для мотивации педагогов на внедрение инновационных педагогических технологий в образовательной деятельности,
- создание условий для самореализации каждого ребенка в совместной и самостоятельной деятельности, через участие в конкурсах разного уровня.
- повышение социального статуса дошкольного учреждения,
- создание равных возможностей для каждого воспитанника в получении дошкольного образования,
- повышение уровня педагогического просвещения родителей (законных представителей) обеспечиваемых консультативной поддержкой ДОУ,
- рост творческих достижений всех субъектов образовательного процесса, овладение комплексом технических навыков и умений, необходимых для их реализации,
- формирование компетентной личности дошкольника в вопросах физического развития и здоровьесбережения.

Раздел II. Показатели деятельности ДОУ

№ п/п	Показатели	Единица измерения
1.	Образовательная деятельность	
1.1	Общая численность воспитанников, осваивающих образовательную программу дошкольного образования, в том числе:	129 человек/ 100%
1.1.1	В режиме полного дня (8-12 часов)	129 человек/ 100%
1.1.2	В режиме кратковременного пребывания (3-5 часов)	нет
1.1.3	В семейной дошкольной группе	нет
1.1.4	В форме семейного образования с психолого-педагогическим сопровождением на базе дошкольной образовательной организации	нет
1.2	Общая численность воспитанников в возрасте до 3 лет	18 человек/ 13,9%
1.3	Общая численность воспитанников в возрасте от 3 до 6 лет	111 человек/

		86,1%
1.4	Численность/удельный вес численности воспитанников в общей численности воспитанников, получающих услуги присмотра и ухода:	129 человек/ 100%
1.4.1	В режиме полного дня (8-12 часов)	129 человек/ 100%
1.4.2	В режиме продленного дня (12-14 часов)	0 человек/0 %
1.4.3	В режиме круглосуточного пребывания	0 человек/ 0%
1.5	Численность/удельный вес численности воспитанников с ограниченными возможностями здоровья в общей численности воспитанников, получающих услуги:	0 человек/0%
1.5.1	По коррекции недостатков в физическом и (или) психическом развитии	0 человек/0%
1.5.2	По освоению образовательной программы дошкольного образования	129 человек/ 100%
1.5.3	По присмотру и уходу	0 человек/ 0%
1.6	Средний показатель пропущенных дней при посещении дошкольной образовательной организации по болезни на одного воспитанника	5 дня
1.7	Общая численность педагогических работников, в том числе:	17 человек/100 %
1.7.1	Численность/удельный вес численности педагогических работников, имеющих высшее образование	16 человек/ 94,2%
1.7.2	Численность/удельный вес численности педагогических работников, имеющих высшее образование педагогической направленности (профиля)	7 человек/ 43,7%
1.7.3	Численность/удельный вес численности педагогических работников, имеющих среднее профессиональное образование	1 человек/ 5,8%
1.7.4	Численность/удельный вес численности педагогических работников, имеющих среднее профессиональное образование педагогической направленности (профиля)	1 человек/ 5,8%
1.8	Численность/удельный вес численности педагогических работников, которым по результатам аттестации присвоена квалификационная категория, в общей численности педагогических работников, в том числе:	0 человек/ 0%
1.8.1	Высшая	0 человек/ 0%
1.8.2	Первая	0 человек/ 0%
1.9	Численность/удельный вес численности педагогических работников в общей численности педагогических	человек/%

	работников, педагогический стаж работы которых составляет:	
1.9.1	До 5 лет	8 человек/ 47,05%
1.9.2	От 5 до 10 лет	8 человека/ 47,05%
1.9.3	От 10 до 15	1 человек/ 5,8%
1.9.4	Свыше 30 лет	0 человек 0%
1.10	Численность/удельный вес численности педагогических работников в общей численности педагогических работников в возрасте до 30 лет	5 человек/ 29,41%
1.11	Численность/удельный вес численности педагогических работников в общей численности педагогических работников в возрасте от 30 до 44 лет	12 человек/ 70,58%
1.12	Численность/удельный вес численности педагогических работников в общей численности педагогических работников в возрасте от 55 лет	0 человек/ 0%
1.13	Численность/удельный вес численности педагогических и административно-хозяйственных работников, прошедших за последние 5 лет повышение квалификации/профессиональную переподготовку по профилю педагогической деятельности или иной осуществляемой в образовательной организации деятельности, в общей численности педагогических и административно-хозяйственных работников	8 человек/ 47,05%
1.14	Численность/удельный вес численности педагогических и административно-хозяйственных работников, прошедших повышение квалификации по применению в образовательном процессе федеральных государственных образовательных стандартов в общей численности педагогических и административно-хозяйственных работников	0 человек/ 0 %
1.15	Наличие в образовательной организации следующих педагогических работников:	
1.16. 1	Музыкального руководителя	да
1.16. 2	Инструктора по физической культуре	да
1.16. 3	Учителя-логопеда	нет
1.16. 4	Логопеда	нет
1.16. 5	Учителя- дефектолога	нет

1.16. 6	Педагога-психолога	да
2.	Инфраструктура	да
2.1	Общая площадь помещений, в которых осуществляется образовательная деятельность, в расчете на одного воспитанника	336 кв.м./3.6 кв.м.
2.2	Площадь помещений для организации дополнительных видов деятельности воспитанников	нет
2.3	Наличие физкультурного зала	нет
2.4	Наличие музыкального зала	нет
2.5	Наличие прогулочных площадок, обеспечивающих физическую активность и разнообразную игровую деятельность воспитанников на прогулке	да

Заведующий

05.04.2024

(дата)

М.П.



М.Л.Базаева